

2024년도 서대문구 일자리대책 세부계획

누구나 일할 수 있는 서대문구

행복100% 젊은 경제 서대문



서대문구

지역일자리 공시제

행복100%
서대문!

2024년도 서대문구 일자리대책 세부계획

행복100% 젊은 경제 서대문

서대문구

순서

I. 요약	3
II. 지역 노동시장 현황	
1. 인구변화	4
2. 고용동향	5
3. 산업구조	8
III. 2024년 일자리 목표	
1. 비전 및 전략	10
2. 공통일자리 목표	11
3. 분야별 목표	11
4. 민선8기 종합계획 연계성	12
IV. 세부 실천과제	
1. 분야별 실천과제	13
2. 전략별 주요 실천과제	16
V. 행정사항	35

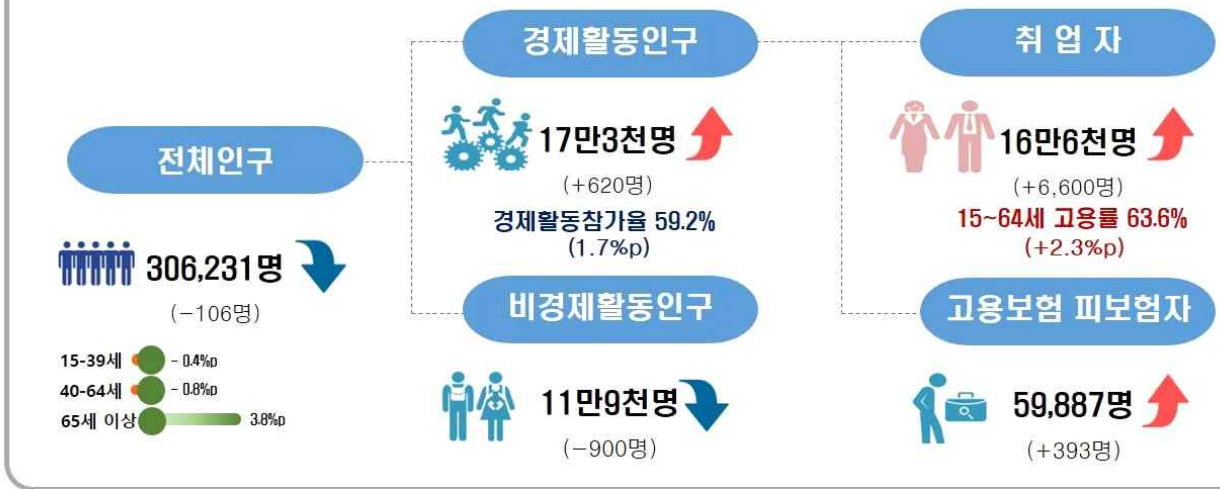
I . 요약

지역 노동시장 현황

- ▶ 서대문구의 인구는 전년대비 소폭 감소하였고, 타 지역보다 여성, 15~29세, 65세 이상 인구 비중이 높은 가운데 65세 이상의 증가폭이 가장 컸음.
- ▶ 경제활동인구와 경제활동참가율, 고용률 모두 지난해에 이어 증가

고용 동향

*2023.12월 기준(전년대비 증감)



- ▶ 지역 내 사업체 중 가장 높은 비중을 차지하는 산업은 도매 및 소매업(23.5%)이며, 종사자 규모별로는 10인 미만 사업장이 전체의 95.3%를 이루고 있음.

산업 구조

*2023.12월 기준(전년대비 증감)

■ 전체 사업체 수 28,427개, 종사자 119,608명

■ 사업체 산업별 현황



■ 사업체 규모별 현황

10인 미만 사업체

95.3%

5인 미만 사업체



88.52%

5~9인 사업체

6.81%

300인 이상 사업체

0.10%(29개)

2024년 일자리 비전 및 전략

비전	행복100% 젊은 경제 서대문			
목표	더 좋은 일자리 14,490개 창출			
추진 전략	도시 성장을 통한 민간 일자리 확대	미래 일자리를 위한 기반 구축	누구나 일할 수 있는 맞춤형 취업 지원	지역과 함께 만드는 고용 협력체계 강화
주요 사업	<ul style="list-style-type: none"> ○ 신촌 로컬브랜드 상권 강화사업 ○ 이대상권 활성화 사업 ○ 전통시장 특성화 시장 육성사업 ○ 소상공인 생존력 강화를 위한 집중 경영지원 ○ 서대문구 창업지원 센터 운영 	<ul style="list-style-type: none"> ○ 청년벤처 육성 ○ 신촌 박스퀘어 청년 창업 지원 ○ 디지털 / 문화 인재 양성 ○ 캠퍼스타운 조성 ○ 대학연계 평생교육 활성화 	<ul style="list-style-type: none"> ○ 일자리플러스센터 중장년 일자리 지원 강화 ○ 청년도전지원사업 ○ 맞춤형 노인일자리 사업추진 및 일자리 플랫폼 운영 ○ 여성 취·창업 역량 강화 지원 ○ 취약계층 일자리 지속 추진 	<ul style="list-style-type: none"> ○ 사회서비스 인프라 확충에 따른 일자리 창출 ○ 일자리협업체 활성화 ○ 소상공인 지원을 위한 민·관·공·학 지역협력 ○ 지역 수요 맞춤형 매칭 일자리 사업

2024년 일자리 목표

'24년 지역 일자리 예산(백만원)		'24년 일자리 공시제 목표 (건/명)	'24년 목표 취업자 수(명)	'24년 목표 고용률 (15세~64세)
국비	지방비			
21,840	93,737	14,490	149,449	63.7%

구 분	일자리목표 (명/건)	예산(백만원)					비고
		합계	국비	시비	구비	기금	
합 계	14,490	115,577	21,840	42,418	46,797	4,522	
직접일자리	7,800	53,440	11,053	16,481	25,426	480	
고용서비스	2,369	1,651	-	1,622	29	-	
고용장려금	2,321	27,245	8,227	12,514	6,504	-	
직업능력개발훈련	1,090	2,705	418	1,273	1,014	-	
창업지원	198	2,284	220	1,728	336	-	
민간지원 및 인프라 구축	712	28,252	1,922	8,800	13,488	4,042	

Ⅱ . 지역 노동시장 현황

1. 인구변화

- ◆ 전년대비 인구는 소폭 감소하였으나, 65세 이상은 증가폭이 커짐.
- ◆ 서울시 대비 여성, 청년(15-29세), 노인(65세 이상) 인구 비율이 높음.

□ 인구규모

- 2023년 12월 기준 서대문구의 인구는 306,231명으로, 서울시 인구의 3.3%에 해당함. 전체 인구는 전년 대비 106명(0.03%) 소폭 감소하였으며,
- 성별 구조는 여성(52.5%)이 남성(47.5%)보다 높은 비중을 보이고 있음.
- 연령별 비중은 40-64세가 37.8%로 가장 높고 다음으로 15-29세가 19.5%로 높게 나타남.
- 65세 이상 인구는 18.8%로 서울시(18.5%)보다 크며, 최근 5년간 평균증감률 2.86%를 보이며 지속 증가하고 있어 초고령 사회 진입(65세 이상 인구 20% 이상)을 앞두고 있음.

〈 성별/연령별 인구 현황 〉

(단위 : 명)

구 분		서대문구	서울시	전국
전체인구		306,231 (100%)	9,386,034 (100%)	51,325,329 (100%)
성별	남성	145,404 (47.5%)	4,540,031 (48.4%)	25,565,736 (49.8%)
	여성	160,827 (52.5%)	4,846,003 (51.6%)	25,759,593 (50.2%)
연령별	15세 미만	28,212 (9.2%)	868,576 (9.2%)	5,663,861 (11.0%)
	15 - 29세	59,866 (19.5%)	1,734,008 (18.5%)	8,517,977 (16.6%)
	30 - 39세	44,907 (14.7%)	1,427,405 (15.2%)	6,575,548 (12.8%)
	40 - 64세	115,658 (37.8%)	3,622,465 (38.6%)	20,837,532 (40.6%)
	65세 이상	57,588 (18.8%)	1,733,580 (18.5%)	9,730,411 (19.0%)

자료 : KOSIS 국가통계포털 (주민등록인구, 2023.12.)

〈 연도별/연령별 인구 현황 〉

(단위 : 명)

구 분	2019년		2020년		2021년		2022년		2023년	
	인원	전년대비 증감률	인원	전년대비 증감률	인원	전년대비 증감률	인원	전년대비 증감률	인원	전년대비 증감률
전체인구	309,397	-0.30%	312,173	0.9%	304,819	-2.4%	306,337	0.5%	306,231	-0.03%
15세 이상	278,196	0.04%	281,083	1.0%	275,359	-2.0%	277,195	0.7%	278,019	0.3%
15 - 39세	107,324	-1.00%	108,172	0.8%	105,045	-2.8%	105,143	0.1%	104,773	-0.4%
40 - 64세	119,227	-0.33%	119,155	-0.1%	116,492	-2.2%	116,550	0.0%	115,658	-0.8%
65세 이상	51,645	3.20%	53,756	4.1%	53,822	0.1%	55,502	3.1%	57,588	3.8%

자료 : KOSIS 국가통계포털 (주민등록인구, 2023.12.)

2. 고용동향

- ◆ 경제활동인구와 경제활동참가율(1.7%p증), 고용률(2.3%p증) 모두 계속 증가
- ◆ 임시·일용직, 여성, 65세이상, 도소매·음식숙박업을 중심으로 취업자 증가

□ 경제활동 및 고용률

- 서대문구 15세이상 인구 29만2천명 중 경제활동인구는 17만3천명이며 경제활동참가율¹⁾은 59.2%로 전년대비 증가하였음. 서울시 평균 61.2%보다는 낮은 수준(자치구 20위)이며, 남성(68.3%)과 여성(51.7%)의 격차가 큼.
- 고용률²⁾은 63.6%로 전년 62.2% 대비 상승하였으나 서울시 평균 67.2%보다는 낮고 자치구 중 23위에 해당함.
- 연령별로는 30~49세 고용율이 77.7%로 가장 높으며, 65세이상의 고용률은 29.9%로 낮으나, 자치구 중 3위에 해당함.
- 산업별 취업자는 전년대비 동일하게 사업·개인·공공서비스 및 기타분야가 가장 높게 나타났으며, 도소매·음식숙박업을 중심으로 취업자가 늘어난 것으로 나타남.
- 전체 임금근로자 중 상용근로자의 비중은 73.1%로 전년대비 1.5% 증가하였으며, 임시·일용근로자는 14.8% 증가함. 전년도 서울지역이 상용직을 중심으로 취업자가 증가하고, 임시·일용근로자가 감소한 것과 대비하여 서대문구의 고용환경은 악화하였다고 볼 수 있음³⁾.

< 경제활동인구 현황 >

(단위 : 천명, %p)

구분	2022년					2023년					
	15세 이상인구	경제활동인구	비경제활동인구	경제활동참가율	고용률(15~64세)	15세 이상인구	경제활동인구	비경제활동인구	경제활동참가율	고용률(15~64세)	
서울시	계 (증감률)	8,447 (-0.9)	5,268 (-0.6)	3,180 (-1.5)	62.4 (0.5)	68.4 (2.2)	8,478 (0.4)	5,192 (-1.4)	3,286 (3.3)	61.2 (-1.9)	67.2 (-1.8)
	남	4,007 (-1.0)	2,849 (-0.3)	1,158 (-2.6)	71.1 (0.7)	75.8 (2.7)	4,019 (0.3)	2,795 (-1.9)	1,227 (6.0)	69.3 (-2.5)	74.4 (-1.8)
	여	4,440 (-0.8)	2,418 (-0.9)	2,022 (-0.8)	54.5 (0.0)	61.4 (1.7)	4,453 (0.3)	2396 (-0.9)	2062 (2.0)	53.5 (-1.8)	60.5 (-1.5)

1) 경제활동참가율(%)=(경제활동인구÷만 15세이상인구)×100

2) 고용률(%)=(취업자÷만 15세이상인구)×100

3) 2023년 서울지역고용동향(2024.1. 서울지방고용노동청)

구분		2022년					2023년				
		15세 이상인구	경제활동인구	비경제활동인구	경제활동참가율	고용률 (15~64세)	15세 이상인구	경제활동인구	비경제활동인구	경제활동참가율	고용률 (15~64세)
시군구	계 (증감률)	286.7 (-0.1)	166.8 (3.9)	119.9 (-5.3)	58.2 (4.1)	62.2 (2.3)	292 (1.7)	173 (3.5)	119 (-0.9)	59.2 (1.7)	63.6 (2.3)
	남	130.8 (-0.6)	88.7 (3.6)	42.1 (-8.5)	67.8 (4.3)	71.0 (0.6)	132 (1.2)	90 (1.9)	42 (-0.5)	68.3 (0.7)	72.2 (1.7)
	여	155.9 (0.3)	78.1 (4.3)	77.8 (-3.5)	50.1 (3.9)	54.7 (4.8)	159 (2.1)	82 (5.2)	77 (-1.2)	51.7 (3.2)	56.3 (2.9)

자료 : 「지역별고용조사」, 시군구 경제활동인구 총괄(해당년도 2/2분기 기준)

* 시군구 경제활동인구 통계자료는 KOSIS 조사기간, 조사방법의 차이로 주민등록 인구현황과는 차이가 있음.

〈 연령별 취업자 및 고용률(15세 이상) 현황 〉

(단위 : 천명, %p)

연령별	2021년		2022년		2023년	
	취업자	고용률	취업자	고용률(증감률)	취업자	고용률(증감률)
계	152.3	53.1	159.7	55.7(4.9)	166.3	57.1(2.5)
15 - 64세	142.2	60.8	144.4	62.2(2.3)	149.3	63.6(2.3)
15 - 29세	32.3	44.1	31.3	42.9(-2.7)	32.2	43.3(0.9)
30 - 49세	65.8	72.6	66.4	74.4(2.5)	70.0	77.7(4.4)
50 - 64세	44.1	62.8	46.7	66.8(6.4)	47.1	67.2(0.6)
65세이상	10.2	19.2	15.2	27.9(45.3)	17.0	29.9(7.2)
55세이상	37.6	38.4	43.4	43.8(14.1)	45.3	44.6(1.8)

자료 : 「지역별고용조사」, 시군구 경제활동인구 총괄(해당년도 2/2분기 기준), KOSIS ※시군구 통계는 2021년부터 생산

〈 산업별 취업자 현황 〉

(단위 : 천명, %p)

산업별	2021년	2022년		2023년	
	취업자 수	취업자수	증감률	취업자수	증감률
계	152.3	159.7	4.9	166.3 (100%)	4.1
농업, 임업 및 어업	0	0	-	0 (0.0%)	-
광·제조업	9.1	11.6	27.5	12.1 (7%)	4.3
건설업	9.0	10.3	14.4	8.8 (5%)	-14.6
도소매·음식숙박업	39.2	34.0	-13.3	39.1 (24%)	15.0
전기·운수·통신·금융	24.1	28.1	16.6	30.7 (19%)	9.3
사업·개인·공공서비스 및 기타	71.1	75.6	6.3	75.5 (45%)	-0.1

자료 : 「지역별고용조사」, 시군구 산업별 취업자(해당년도 2/2분기 기준), KOSIS ※시군구 통계는 2021년부터 생산

〈종사상지위별 취업자 현황〉

(단위 : 천명, %p)

구분	2021년	2022년		2023년	
	취업자 수	취업자수	증감률	취업자수	증감률
계	152	160	4.9	166 (100%)	4.1
임금근로자	125	128	2.8	134 (100%) (80%)	4.8
상용근로자	95	96	1.3	98 (73.1%) (59%)	1.5
임시·일용근로자	29	32	8.2	36 (26.9%) (21%)	14.8
비임금근로자	28	32	13.6	32 (20%)	1.3

자료 : 「지역별고용조사」, 시군구/종사상지위별 취업자(해당년도 2/2분기 기준), KOSIS ※시군구 통계는 2021년부터 생산

□ **고용보험 가입 현황**

- 2023년 12월 기준 서대문구 고용보험 피보험자수는 59,887명으로, 서울시 전체의 1.29%를 차지함.
- 고용보험 피보험자수는 전년 대비 0.66% 소폭 상승하였으며, 성별로는 여성이, 연령별로는 65세이상이 큰 상승세를 보임.

〈 성별/연령별 고용보험 피보험자 현황 〉

(단위 : 명)

구분	서대문구					서울시		
	2019년	2020년	2021년	2022년	2023년		2023년	
전체 (전년대비증감률)	58,808 (7.06%)	57,725 (-1.84%)	59,739 (3.5%)	59,494 (-0.4%)	59,887 (0.66%)	(100%)	4,634,520 (1.08%)	(100%)
성별	남	28,748	27,988	28,566	27,238	27,318 (45.6%)	2,451,311 (53.3%)	
	여	30,060	29,737	31,173	32,256	32,569 (54.4%)	2,183,209 (46.7%)	
연령별	19세 이하	269	264	262	279	234 (0.4%)	25,080 (0.6%)	
	20 - 39세	28,023	26,728	27,028	25,929	25,588 (42.7%)	2,109,264 (46.6%)	
	40 - 64세	27,057	27,086	28,289	28,561	28,910 (48.3%)	2,200,981 (46.9%)	
	65세 이상	3,459	3,647	4,160	4,725	5,155 (8.6%)	299,189 (5.9%)	

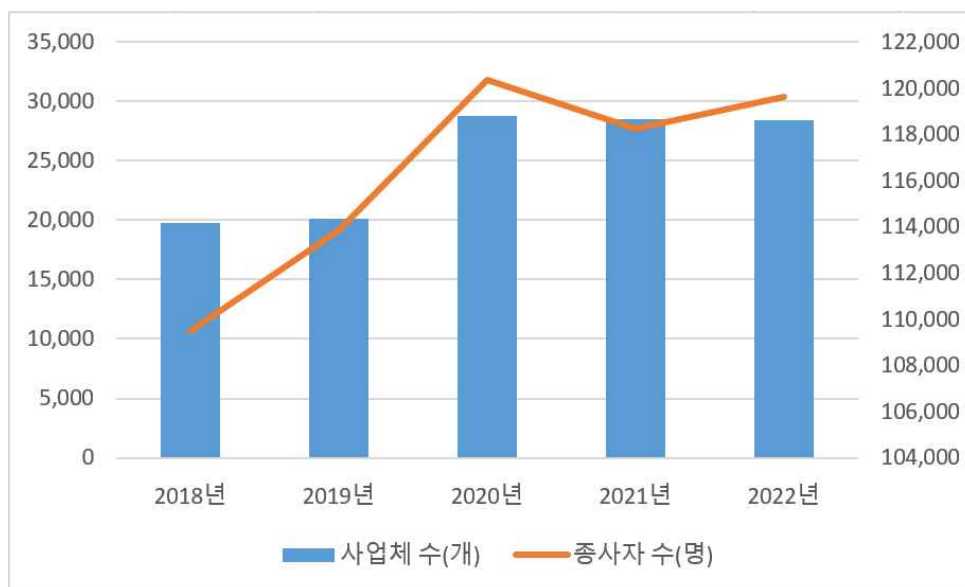
자료 : 한국고용정보원 고용행정통계(매년 12월 기준)

3. 산업구조

- ◆ 총 사업체수는 28,427개로, 도매 및 소매업이 전체 산업의 23.5%
 - 도매 및 소매업 > 숙박 및 음식점업 > 운수 및 창고업 > 협회·단체 및 기타 개인서비스업 순
- ◆ 종사자 규모별로는 5인 미만 사업장이 88.5%로 주를 이루고 있음

□ 산업별 사업체 및 종사자 현황

- 2022년 서대문구 사업체수는 28,427개로 전년보다 소폭 감소하였지만, 종사자는 119,608명으로 전년대비 1,352명 증가함.
- 사업체의 산업별 구성비는 도매 및 소매업(23.5%)이 가장 높고, 다음으로 숙박 및 음식점업, 운수 및 창고업, 협회·단체 및 기타 개인서비스, 부동산업 순으로 높게 나타남.
- 반면 종사자의 산업별 구성비를 보면, 교육서비스업(17%)이 가장 높고, 다음으로 보건업·사회복지서비스업, 도매 및 소매업, 숙박 및 음식점업 순으로 높음.
- 사업체 종사자 규모별로는 5인 미만 사업장이 88.5%로 주를 이루고 있으나, 종사자는 전체의 28.82%에 그침.



〈사업체 및 종사자 수 변동추이〉

〈연도별 사업체 및 종사자 현황〉

구분	2018년	2019년	2020년	2021년	2022년
사업체 수(개)	19,796	20,095	28,769	28,522	28,427
종사자 수(명)	109,490	113,819	120,347	118,256	119,608
남	53,956	55,966	59,983	58,797	58,075
여	55,534	57,853	60,364	59,459	61,533

자료 : 서울시 열린데이터광장 사업체보고서(2022년)

〈사업체 산업별 현황〉

(단위 : 개, %)

합계	도매 및 소매업	숙박 및 음식점업	운수 및 창고업	협회·단체 기타 개인 서비스업	부동산업	건설업	전문 과학 및 기술 서비스업	교육 서비스업	정보 통신업	제조업	보건업 및 사회복지 서비스업	기타
28,427	6,674	4,351	3,775	2,285	1,687	1,680	1,494	1,415	1,354	1,029	871	1,812
(100%)	(23.5%)	(15.3%)	(13.3%)	(8.0%)	(5.9%)	(5.9%)	(5.3%)	(5.0%)	(4.8%)	(3.6%)	(3.1%)	(6.4%)
전년대비 증감률	-3.8%	-2.2%	10.6%	-1.8%	-0.5%	0.6%	-1.8%	0.7%	3.8%	-4.2%	-0.4	-1.9

자료 : 서울시 열린데이터광장 사업체보고서(산업대분류별, 2022년)

〈사업체 산업별 종사자 현황〉

(단위 : 개, %)

합계	교육 서비스업	보건업 및 사회복지 서비스업	도매 및 소매업	숙박 및 음식점업	전문 과학 및 기술 서비스업	건설업	시설관리 사업대서비스업	운수 및 창고업	공공 등 행정업	협회·단체 기타 개인 서비스업	기타
119,608	20,354	16,339	14,722	12,198	9,371	6,690	5,943	5,877	5,876	5,091	17,147
(100%)	(17.0%)	(13.7)	(12.3)	(10.2)	(7.8)	(5.6)	(5.1)	(4.9)	(4.9)	(4.3)	(14.3)
전년대비 증감률	3.6%	0.3%	-5.5%	2.0%	9.3%	8.3%	-1.2%	0.8%	4.6%	2.6%	-2.6%

자료 : 서울시 열린데이터광장 사업체보고서(산업대분류별, 2022년)

〈사업체 종사자 규모별 현황〉

(단위 : 개, 명, %)

구분	합계	1~4명	5~9명	10~19명	20~49명	50~99명	100~299명	300~499명	500~999명	1000명 이상
사업체수	28,427	25,164	1,935	767	336	127	69	12	8	9
	(100%)	(88.52%)	(6.81%)	(2.70%)	(1.18%)	(0.45%)	(0.24%)	(0.04%)	(0.03%)	(0.03%)
전년대비 증감률	-0.3%	-0.1%	-3.5%	0.1%	0.6%	7.6%	-4.2%	-25.0%	33.3%	12.5%
종사자수	119,608	34,468	12,314	10,061	10,104	8,996	11,156	4,686	5,542	22,281
	(100%)	(28.82%)	(10.30%)	(8.41%)	(8.45%)	(7.52%)	(9.33%)	(3.92%)	(4.63%)	(18.63%)
전년대비 증감률	1.1%	-3.0%	-2.8%	-0.5%	-1.8%	9.8%	1.7%	-25.7%	30.7%	11.8%

자료 : 서울시 열린데이터광장 사업체보고서(종사자규모별, 2022년)

Ⅲ. 2024년 일자리 목표

1. 비전 및 전략

비전

행복100% 젊은 경제 서대문

목표

더 좋은 일자리 14,490개 창출

추진 전략 및 과제

도시 성장을 통한 민간 일자리 확대

- 상권 활성화를 통한 일자리 창출 기반 강화
- 지역경제 활성화를 위한 소상공인, 전통시장 집중지원
- 로컬 벤처 육성

미래 일자리를 위한 기반 구축

- 청년 창업 생태계 강화
- 미래성장산업분야 전문인력 양성
- 풍부한 대학자원을 활용한 일자리 지원

누구나 일할 수 있는 맞춤형 취업 지원

- 계층 맞춤 일자리 플랫폼 강화
- 구인, 구직 맞춤 일자리 매칭 강화

지역과 함께 만드는 고용 협력체계 강화

- 사회서비스 인프라 확충으로 지속 가능한 일자리 확대
- 고용 네트워크 강화를 통한 지역맞춤 일자리 발굴

주요 사업

- 신촌 로컬브랜드 상권 강화사업
- 이대상권 활성화 사업
- 전통시장 특성화 시장 육성사업
- 소상공인 생존력 강화를 위한 집중 경영지원
- 서대문구 창업지원 센터 운영

- 청년벤처 육성
- 신촌 박스퀘어 청년 창업 지원
- 디지털 / 문화 인재 양성
- 캠퍼스타운 조성
- 대학연계 평생교육 활성화

- 일자리플러스센터 중장년 일자리 지원 강화
- 청년도전지원사업
- 맞춤형 노인일자리 사업추진 및 일자리 플랫폼 운영
- 여성 취·창업 역량 강화 지원
- 취약계층 일자리 지속 추진

- 사회서비스 인프라 확충에 따른 일자리 창출
- 일자리협의체 활성화
- 소상공인 지원을 위한 민·관·공·학 지역협력
- 지역 수요 맞춤 매칭 일자리 사업

2. 공통 일자리 목표

(단위 : %, %p, 명)

구 분	'23년 일자리 실적	'24년 일자리 목표	
	실적	목표	증감률
고용률(15세~64세)	63.6	63.7	0.1
청년고용률 (15세~29세)	43.3	43.3	0.1
여성고용률 (15세~64세)	56.3	56.4	0.1
취업자 수(15세-64세)	149,300	149,449	0.1
상용근로자 수	97,700	97,798	0.1
고용보험 피보험자수	59,887	59,947	0.1

* 증감률: 전년도 일자리실적 대비 현년도 일자리 목표

* 최근 노동시장은 고용지표상 전반적으로 양호한 흐름을 보이고 있으나, 우리지역 산업구조 상 경기회복이 고용회복으로 이어지는데 한계가 있고, 고금리 기조 등 경기 불확실성을 반영하여 증감률 0.1%p 적용

3. 분야별 일자리 목표

구 분	일자리 목표 (명/건)	예산(백만원)					비고
		합계	국비	시비	구비	기금	
합 계	14,490	115,577	21,840	42,418	46,797	4,522	
직접일자리	7,800	53,440	11,053	16,481	25,426	480	
고용서비스	2,369	1,651	-	1,622	29	-	
고용장려금	2,321	27,245	8,227	12,514	6,504	-	
직업능력개발훈련	1,090	2,705	418	1,273	1,014	-	
창업지원	198	2,284	220	1,728	336	-	
민간지원 및 인프라 구축	712	28,252	1,922	8,800	13,488	4,042	

*민선8기 일자리대책 종합계획 목표 반영

4. 민선 8기 종합계획과 연계성

• 민선8기 핵심전략 및 실천과제 •

• 2024년 주요사업 •

<p>I</p> <p>도시 성장을 통한 민간 일자리 확대</p>	<ol style="list-style-type: none"> 1. 지역 개발사업으로 새로운 일자리 동력 확보 2. 지역경제 활성화를 위한 소상공인, 전통시장 집중 지원 3. 로컬 벤처 육성 	<ol style="list-style-type: none"> 1. 신촌 로컬브랜드 상권 강화사업 2. 이대상권 활성화 사업 3. 전통시장 특성화시장 육성사업 4. 소상공인 생존력 강화를 위한 집중 경영지원 5. 서대문구 창업지원센터 운영
<p>II</p> <p>미래 일자리를 위한 기반 구축</p>	<ol style="list-style-type: none"> 1. 청년 창업 생태계 강화 2. 미래성장산업분야 전문인력 양성 3. 풍부한 대학자원을 활용한 일자리 지원 	<ol style="list-style-type: none"> 1. 청년벤처 육성 2. 신촌 박스퀘어 청년창업 지원 3. 디지털 / 문화인재 양성 4. 캠퍼스타운 조성 5. 대학연계 평생교육 활성화
<p>III</p> <p>누구나 일할 수 있는 맞춤형 취업 지원</p>	<ol style="list-style-type: none"> 1. 계층 맞춤 일자리 지원 2. 구인, 구직 맞춤 일자리 매칭 강화 	<ol style="list-style-type: none"> 1. 일자리플러스센터 중장년 일자리 지원 강화 2. 청년도전지원사업 3. 맞춤형 노인일자리사업 추진 및 플랫폼 운영 4. 여성 취·창업 역량강화 지원 5. 취약계층 일자리 지속 추진
<p>IV</p> <p>지역과 함께 만드는 고용 협력체계 강화</p>	<ol style="list-style-type: none"> 1. 사회서비스 인프라 확충으로 지속가능한 일자리 확대 2. 고용 네트워크 강화를 통한 지역맞춤 일자리 발굴 	<ol style="list-style-type: none"> 1. 사회서비스 인프라 확충에 따른 일자리 창출 2. 일자리 협의체 활성화 3. 소상공인 지원을 위한 민·관·공·학 지역협력 4. 지역 수요 맞춤 매칭 일자리 사업

IV. 세부 실천과제

1. 분야별 실천목표

직접일자리

- ✓ 추진목표 : 141개 사업, 7,800명(건)
- ✓ 소요예산 : 53,440백만원
- ✓ 취약계층을 위한 공공일자리 및 복지·문화·환경·교육 등 사회서비스형 일자리 제공

주요 세부사업명	일자리 목표 (명/건)	예산 (백만원)
- 노인일자리 및 사회활동 지원 사업	5,500	18,072
- 동행일자리, 지역공동체 일자리 사업	688	5,364
- 자활근로사업	480	4,142
- 아이돌봄지원사업	180	4,465
- 장애인일자리 지원사업 등	188	2,982
- 대학생아르바이트 운영	60	97
- 서울형 뉴딜, 신중년 경력형 일자리 사업	39	1,033
- 키즈클린플러스 사업	36	431
- 카페폭포 및 폭포책방 운영인력	12	373
- 반려동물 문화센터 운영	4	99
- 복지, 보건, 시설관리 등 기타사회서비스 일자리	613	16,382

고용서비스

- ✓ 추진목표 : 5개 사업, 2,369명(건)
- ✓ 소요예산 : 1,651백만원
- ✓ 구인·구직정보 제공, 취업 연계 등 취업지원서비스 제공

주요 세부사업명	일자리 목표 (명/건)	예산 (백만원)
- 일자리플러스센터 운영	1,426	4
- 자활근로사업(국민취업지원제도)	80	비예산
- 취업정보박람회	73	25
- 노숙인 일자리 지원(반일제, 전일제)	90	1,622
- 중장년 일자리 상담(50+센터)	700	중복예산

고용장려금

- ✓ 추진목표 : 13개 사업, 2,321명(건)
- ✓ 소요예산 : 27,245백만원
- ✓ 계속 고용 지원, 경력 단절 방지 등 고용안정과 일자리 질 개선을 위한 장려금 지원

주요 세부사업명	일자리 목표 (명/건)	예산 (백만원)
- 청년내일저축계좌, 청년저축계좌, 청년희망키움통장	651	3,138
- 고용유지지원사업	100	233
- 희망저축계좌, 희망키움통장	40	231
- 내일키움통장	36	33
- 지역자활센터 종사자 인건비 지원	15	61
- 어린이집 종사자 등 인건비 지원	1,479	23,549

직업능력개발훈련

- ✓ 추진목표 : 11개 사업, 1,090명(건)
- ✓ 소요예산 : 2,705백만원
- ✓ 재직자의 직무능력 향상, 구직자의 직업능력 개발 등 일터 기반 실무 인재 양성 지원

주요 세부사업명	일자리 목표 (명/건)	예산 (백만원)
- 융복합인재교육센터 운영	200	501
- 서대문여성이룸센터 운영	200	231
- 중장년 일자리지원 사업(50+센터)	200	중복예산
- 대학연계 평생교육 활성화	100	79
- 취업지원교육 프로그램	100	40
- 청년도전지원사업	90	457
- 청년취업사관학교 운영	60	1,107
- 학습-일 연계 평생교육 지원	50	40
- 취업역량강화 프로그램	30	2
- 여성 직업능력 향상 교육	30	48
- 장애인내일키움직업교육센터	30	200

창업지원

- ✓ 추진목표 : 11개 사업, 198명(건)
- ✓ 소요예산 : 2,284백만원
- ✓ 공간, 자금, 컨설팅 등 창업·사회적경제기업 지원을 통한 고용창출 기반 확대

주요 세부사업명	일자리 목표 (명/건)	예산 (백만원)
- 캠퍼스타운 조성사업	54	1,700
- 창업지원센터 운영	38	50
- 청년 창업지원 청년벤처 육성사업	15	51
- 청년창업교육 운영(예비청년 창업가 발굴)	8	60
- 서대문 여성이룸센터 창업기업 지원	5	4
- 청년벤처 전략모델 개발사업	6	91
- 사회적경제기업 육성 지원(재정지원사업)	2	26
- 신춘,이대상권 활성화 전략모델 개발	8	80
- 신춘박스퀘어 청년 창업가 지원 등	62	222

민간지원 및 인프라 구축

- ✓ 추진목표 : 43개 사업, 712명(건)
- ✓ 소요예산 : 28,252백만원
- ✓ 중소기업·소상공인 지원, 민간위탁 등을 통한 민간 분야 일자리 창출 유도

주요 세부사업명	일자리 목표 (명/건)	예산 (백만원)
- 중소기업 용자지원	35	3,000
- 소상공인 컨설팅 등 경영 지원	25	30
- 민간위탁 사업 운영 인력	648	25,222
- 노동법률지원	100	중복예산
- 일자리거버넌스, 소상공인지원 지역협의체, 청년정책위원회 등 네트워크 운영	-	비예산

2. 전략별 주요사업

I 도시 성장을 통한 민간 일자리 확대

실천과제

1. 상권 활성화를 통한 일자리 창출 기반 강화
2. 지역경제 활성화를 위한 소상공인, 전통시장 집중 지원
3. 로컬 벤처 육성

【주요사업 I -①】 신촌 로컬브랜드 상권 강화사업

- 사업목적
 - 지역 상권 활성화로 잠재적 일자리 확대 및 지역 경쟁력 강화
 - 지역 소상공인 매출 증대 기여로 지역경제 활력 제고
- 위 치 : 연세로13길~연세로5다길 일대(창천동)
- 사업기간 : 2023년~2025년(3년), 2년차 사업추진
- 사업내용 : 인지도 높은 점포와 주변 자원 및 문화·창업·글로벌 콘텐츠 연계로 세계성과 독창성을 모두 갖춘 상권으로 도약
 - Play On(일상이 축제) : 음악·문화공간·전통가게 또는 새로운 먹거리 핫플레이스 등 투어코스 개발, 찐 스트리트 페스티벌, 시즌 맞춤형 이벤트
 - Remember On(신촌다움) : 오리지널 살롱 Day, 상인조직 자생력 강화 컨설팅
 - Meet On(만남과 연결) : 유학생·대학생 등 서포터즈, 지역단체·기관 상생 플랫폼, 커뮤니티 공간 공유
 - Make On(창의성) : 신촌 특화상품 기획, 팝업스토어, 로컬브랜드 포럼 외)
- 기대효과
 - 기반산업 강화와 경기침체기 극복으로 새로운 일자리 동력 확보
 - 다양한 즐길거리, 먹거리 활성화로 신촌 인지도 제고 및 상권회복
- 2024년 추진계획

성과목표 (명/건)	사업비 (단위: 백만원)				
	계	국비	시비	구비	기타
-	700	-	560	140	-

※기반조성분야는 일자리성과목표에 포함하지 않음

【주요사업 | -②】 이대상권 활성화 사업

○ 사업목적

- 이대상권 활성화로 잠재적 일자리 확대 및 지역 경쟁력 강화
- 지역 소상공인 매출 증대 기여로 지역경제 활력 제고

○ 사업내용

1) 직영점포 운영(이화여대5길 35) : 추억의 가게 메뉴 리뉴얼 및 신메뉴 개발 판매, 휴게공간, 대학생·지역예술가 작품전시 등 다목적 운영 및 행사

2) 팝업스토어 운영(이화여대3길 35) : 특색있는 브랜드 및 예비창업자의 시제품 전시체험 등 임시매장 행사 수요업체에게 대관하여 체험을 선도하는 고객 유도

- 직영점포와 팝업스토어를 거점으로 하여 스타셰프 팝업 레스토랑 행사 확대, 특색있는 브랜드체험, 쿠킹클래스 등 다양한 행사를 연간 기획에 따라 지속 개최 (연 8회 내외)



3) 상인참여 마케팅 활성화 및 상인조직 역량강화 추진

- 고객별·시즌별 다양한 공동마케팅 : 이대 입학·졸업·대동제와 중국인 단체관광 집중기간(중국 1월 춘절, 10월 국경절) 할인경품 이벤트, 오피스텔 거주자 20대 등을 위한 힐링프로그램 및 윈데이클래스, SNS 마케팅 등
- 이대상권 활성화 행사와 연계하여 상인회 조직역량강화 및 수익사업 시범추진 등 컨설팅 및 실습

4) 청년 임대점포 운영

- 특색 있는 사업 아이템을 가진 청년 상인들의 입점 지원을 통해 이대상권 활성화를 유도
- 이화여대 3·5·7 상점가 내 2개소 임대료 지원

○ 2024년 추진계획

성과목표 (명/건)	사업비 (단위: 백만원)				
	계	국비	시비	구비	기타
4	475	-	-	475	-

※직접일자리사업만 일자리성과목표에 포함

【주요사업 | -③】 전통시장 특성화시장 육성사업

○ 사업목적

- 고물가 등 대내외적 경제여건의 변화로 소비분업 등 대응력이 필요한 전통 시장에 지원사업을 추진하여 매출증대 및 지역경제활성화에 기여

○ 사업내용

1) 전통시장 특성화 사업(디지털 전통시장)

- 사업대상 : 영천시장
- 사업기간 : 2024~2025(2년)
- 주요내용 : 디지털인프라·온라인플랫폼 구축하여 전통시장의 디지털 전환 추진

2) 전통시장 시설 현대화 사업('24년 서울시 시설현대화사업 공모 선정)

- 사업대상 : 영천시장
- 주요내용 : 노후화된 기존 방송시설을 교체하여, 시장 내 공지사항·긴급 사항 전파 등 원활한 시장 운영 지원

3) 전통시장 환경개선사업

- 사업대상 : 영천시장, 유진상가
- 주요내용 : 점포 노후화 간판 교체, 고객지원센터(상인회사무실 등) 리모델링, 집기구매

4) 전통시장 등 소비촉진 이벤트 행사

- 설·추석 명절 기간 소비 촉진을 위한 전통시장별 자체 기획 행사 지원을 통해 매출 증대 및 지역 경기 활성화 도모

5) 전통시장 공동배송센터 지원사업

- 사업대상 : 영천시장, 인왕시장
- 주요내용 : 전통시장 공동배송서비스 사업비 지원하여, 이용고객에게 편리한 구매환경을 제공, 재방문률 증가 및 매출 증대 유도

6) 전통시장 매니저 지원(서울형 뉴딜일자리)

- 대상시장 : 6개소(영천시장, 유진상가, 인왕시장, 포방터시장, 백련시장, 홍제골목형상점가)
- 지원내용 : 전통시장 활성화 및 상인조직 역량 강화를 위한 인력 지원

○ 2024년 추진계획

성과목표 (명/건)	사업비 (단위: 백만원)				
	계	국비	시비	구비	기타
6	199	-	199	-	-

※직접일자리사업만 일자리성과목표에 포함

【주요사업 | -④】 소상공인 생존력 강화를 위한 집중 경영지원

○ 사업목적

- 소상공인의 생존력 강화를 지원하는 다양한 사업추진을 통해 지역상권 완전회복 도모

○ 사업내용

1) 지역화폐 「서대문사랑상품권」 440억원 발행

- 지역 내에 소비가 가능한 상품권 발행을 통해 소상공인 매출 증대 도모
- 할 인 율 : 5% (시 2%, 구 3%)

2) 소상공인 경영안정을 위한 자금지원

- 중소기업육성기금 30억 지원(신용 3천만원, 담보 1억원, 금리 1.5%)
- 무담보 특별보증 : 225억

3) 소상공인 맞춤형 경영컨설팅 지원사업

- 전문가 1:1 맞춤형 컨설팅 진행 후, 업체당 150만원 상당 경영개선(매장관리, 상품개발, 디지털전환, 마케팅(SNS), 방역위생 등) 지원

4) 소상공인 라이브커머스 지원사업

- 관내 소상공인(10개소)에 대한 라이브커머스활용 온라인 판매 지원 및 광고 영상 제작·송출

5) 소상공인 매장 50개소 디자인 개선사업

- 매장 내·외부 디자인, 제품 포장 및 홍보물 디자인 개선 지원

6) 도시제조업 작업환경개선 지원사업(시 공모사업)

- 도시제조업(의류, 주얼리, 수제화, 인쇄 등) 업체에 대한 작업환경 개선을 위한 다양한 사업 지원

7) 골목상권 홍보콘텐츠 제작

- 방문체험형 블로그체험단 마케팅을 활용하여 숨은 동네상권 점포발굴 및 방문객 유도
- 블로그체험단 운용업체를 이용하여 서대문구 전역 체험단 운용
- 업종별(음식점, 미용 등)로 나누어 블로그체험단 마케팅 진행

○ 2024년 추진계획

성과목표 (명/건)	사업비 (단위: 백만원)				
	계	국비	시비	구비	기타
35	3,000	-	-	-	3,000

※소상공인 경영안정을 위한 자금지원 사업만 일자리성과목표에 포함

【주요사업 | -⑤】 서대문구 창업지원센터 운영

○ 사업목적

- 지역기업 발굴, 육성으로 지역경쟁력 강화 및 일자리 창출 기반 강화

○ 사업대상 : 예비창업자 및 창업 7년 이내 기업

○ 규 모 : 38개기업

○ 사업내용

- 성장 단계별 지원체계 구축

- 예비 창업 단계 : 기업가정신, 창업준비와 실행단계에 필요한 교육 및 멘토링, 아이디어 구체화, 비즈니스 모델 개발
- 초기 창업 단계 : 시제품 제작 지원, 시장 검증 및 마케팅 지원, 실무교육 및 멘토링(노무, 세무, 법률 등), 지식재산권 관련 교육 및 자금 지원 등
- 창업 성장단계 : 기존 비즈니스 모델 및 기술 고도화 지원, 유통채널, 글로벌 시장진출 등 판로 개척을 위한 네트워킹 지원, 투자유치를 위한 멘토링 등

- 초격차 스타트업(DIPS) 발굴 및 육성

<초격차 10대 분야>		① 시스템반도체
② 바이오·헬스	③ 미래 모빌리티	④ 친환경·에너지
⑤ 로봇	⑥ 빅데이터·AI	⑦ 사이버보안·네트워크
⑧ 우주·해양·항공	⑨ 차세대 원전	⑩ 양자기술

- 기존입주기업의 기술 및 사업고도화를 위한 교육 및 멘토링 지원

- 정책자금, 정부지원, 투자유치를 위한 정보제공 및 네트워킹 형성 지원

- 지역경제활성화를 위한 클러스터 구축

- 입주기업 재능 및 자원 기부, 창업 특강 등 서대문구 내 지역주민을 위한 프로그램 진행, 서대문구 상공회의소 노무 관련 자문 등 지역 내 자원을 통한 입주기업 지원 확대, 관내 행사에 입주기업의 참여를 위한 지원 활동

○ 2024년 추진계획

성과목표 (명/건)	사업비 (단위: 백만원)				
	계	국비	시비	구비	기타
38	50	-	-	50	-

II 미래 일자리를 위한 기반 구축

실천과제

1. 청년 창업 생태계 강화
2. 미래성장산업분야 전문인력 양성
3. 풍부한 대학자원을 활용한 일자리 지원

【주요사업 II-①】 청년벤처 육성

○ 사업목적

- 혁신창업 아이디어를 보유한 청년벤처 창업지원 및 지역자원 연계 통한 지역 경제 성장에 기여 가능한 유망 청년기업으로 육성

○ 사업대상 : 청년기업 15개소(골목상권, 탄소중립, 건강돌봄, 4차산업 등)

○ 사업내용 : 창업캠프, 멘토링, 심화 컨설팅, 투자유치, 성과평가 등

구분	내용
사업화자금	사업화자금 최대 3천만원
교육·멘토십·컨설팅	실전창업 교육, 상시·책임 멘토십, 온 디맨드 심화 컨설팅 * 사업모델 개발, 조직관리, 기업가정신, 회계/세무, 비즈니스 모델 피벗 등
창업공간	벤처 창업 공간 무상입주(우수 청년기업)
법인설립 기업인증	-(법인설립) 주식회사, 협동조합 등 법인설립 -(기업인증) 벤처기업, 사회적기업, 에코스타트업 등 기업인증 컨설팅
홍보·마케팅	-(홍보) 세대문구가 보유한 홍보채널 통한 (신)사업 홍보 -(마케팅) 청년 창업기업 제품 및 서비스 마케팅 전략 수립 및 실행 지원
지역자원 연계	-(지역자원) 상권활성화, 지역돌봄 등 구 정책사업 공동 추진
투자	-(기업진단) 투자유치 가능여부, 요구사항 진단 분석 -(IR클리닉) 투자자 관점 이해 제고 교육, IR Pitching Deck 완성 지원 -(투자경연) 외부 투자경연대회 참가 지원, 투자기관 1:1 미팅

○ 2024년 추진계획

성과목표 (명/건)	사업비 (단위: 백만원)				
	계	국비	시비	구비	기타
15	51	-	4	47	-

【주요사업 II-②】 신촌 박스퀘어 청년창업 지원

○ 사업목적

- 역량있는 청년창업가를 선발하여 육성·지원하고 외식창업 인큐베이팅 사업을 운영함으로써 청년창업가의 초기사업화 지원

○ 사업대상 : 만 19세~39세 이하인 예비 창업가, 청년창업기업 등

○ 사업내용

- 청년창업가 모집 : 청년창업가 선발 및 초기 실전 창업 교육·컨설팅 지원
- 청년키움식당 운영 : 사업장, 주방기구, 컨설팅 등 지원(팀당 1~3개월 운영)
 - ▶ 청년키움식당 사업대상지 및 참가팀 확대 운영

구 분	기 존	확 대	
		기 존	신 규
사 업 장	신촌 박스퀘어 (신촌역로 22-5)	좌 동	공유주방 신촌점 (이화여대길 88-14)
운영내용	- 외식창업 인큐베이팅 공간 - 청년키움식당 및 공유주방	좌 동	- 인큐베이팅 완료 후 실질적인 시장 정착 기회 제공 - 온·오프라인 판매형 제조 공간 - 추후 관내 식음 판매 시설 등과 연계
참 가 팀	12팀	최대 25팀 예정(신촌 박스퀘어 20팀, 공유주방 신촌점 5팀)	

- 청년창업기업 입점 : 음악플랫폼 청년창업기업 입점(3층) 및 콘텐츠 운영을 통한 창업기업 지원 및 상권 활성화
- 독일식음식점 운영 : 3자업무협약(서대문구, 이화여대, 한국바이에른식육학교) 및 박스퀘어 내 독일식음식점 운영을 통해 청년 취업과 창업을 동시에 지원

서대문구	이화여대	한국바이에른식육학교
<ul style="list-style-type: none"> ▶ 창업공간 제공 ▶ 상인역량강화 교육 지원 ▶ 홍보 등 행정적 지원 	<ul style="list-style-type: none"> ▶ 1:1 창업교육, 멘토링 지원 ▶ 기타 매장운영 총괄 지원 	<ul style="list-style-type: none"> ▶ 메뉴개발 등 매장운영 지원 ▶ 공모 합격자 교육과정 지원 ▶ 직원채용 등 취업 지원

○ 2024년 추진계획

성과목표 (명/건)	사업비 (단위: 백만원)				
	계	국비	시비	구비	기타
62	222	200	-	22	-

【주요사업 II-③】 디지털 / 문화인재 양성 (청년취업사관학교 / 청년베프 운영)

○ 사업목적

- 청년문화 활성화를 위한 창의적 환경을 조성하여 청년문화인재 양성
- 청년의 취업 사교육 부담을 완화하고 취업역량을 제고하여 청년의 안정적인 사회진입 지원

○ 사업내용

1) 서대문 청년취업사관학교 운영 지원

- 위 치 : 서대문구 연세로 5나길 19
- 사업기간 : 2023. 4. 4. ~ 2028. 4. 3.
- 규 모 : 연면적 808.21m²(지하1층~지상3층)
- 사업대상 : 15세 이상의 서울시민으로 취·창업 활동을 하고자 하는 청년
- 사업내용 : 20~30대 청년 구직자를 대상으로 기업이 요구하는 디지털 신기술 역량 강화교육(DT과정, SW과정) 무료 제공 및 취·창업 연계

2) 청년공간 '청년베프' 운영

- 위 치 : 서대문구 거북골로 37-10, B1 및 3층
- 규 모 : 247㎡ (연면적, 지하1층, 지상3층, 옥상)
- 사업내용 : 글쓰기, 디자인, 문화기획 등 문화예술분야 교육과정을 운영하여 문화인재를 양성하고 지역 내 자원을 발굴·활용하여 공연, 축제, 영화, 전시 등 다양한 장르를 포함하는 문화예술 프로그램 운영



청년베프



청년취업사관학교



○ 2024년 추진계획

성과목표 (명/건)	사업비 (단위: 백만원)				
	계	국비	시비	구비	기타
62	1,487	-	1,073	414	-

【주요사업 II-④】 캠퍼스타운 조성

○ 사업목적

- 자치구와 대학이 함께하는 캠퍼스타운 사업 운영계획을 수립, 대학별 특성·역량을 바탕으로 청년창업 육성하고 지역을 활성화

○ 사업개요

- 사업방식 : 사업유형별 공모 선정(대학·자치구 공동 제안 → 서울시 선정 및 지원)
 - 창업형(4년) : 청년창업 중심, 주거, 문화, 상권, 지역협력 등 종합적으로 구현
 - 단위형(3년) : 대학별 특성, 역량을 바탕으로 청년활동 증진 프로그램 운영 등
- 추진대학 및 사업기간
 - 창업형 : 연세대(2020~2023, 사업종료), 이화여대(2023~2026)
 - 단위형 : 명지전문대(2023~2025)

○ 사업내용

- 밋업데이 (상·하반기)
 - 참여대학 : 연세대, 이화여대, 명지전문대
 - 추진내용 : 프리 네트워킹(입주기업 간 정보공유, 로켓 피치대회(3분 스피치))
- 청년창업포럼 (상·하반기)
 - 참여대학 : 연세대, 이화여대, 명지전문대
 - 추진내용 : 스타트업 강연(분야별 CEO 특강), 최신 창업 트렌드 분석, 토크콘서트 및 프리 네트워킹
- 신춘 스타트업 박람회(6월)
 - 참여대학 : 연세대, 이화여대, 명지전문대
 - 추진내용 : 스타트업 제품 및 서비스 홍보 부스, 4차산업혁명 체험부스
입주기업 왕중왕 선발, 멘토링 강의 운영
- 캠퍼스타운 지역활성화 협의회 개최(상·하반기)
 - 참여대학 : 이화여대, 명지전문대
 - 추진내용 : 지역사회와 대학의 유기적인 교류를 통한 상시 협력체계 구축

○ 2024년 추진계획

성과목표 (명/건)	사업비 (단위: 백만원)				
	계	국비	시비	구비	기타
54	1,700	-	1,700	-	-

【주요사업 II - ⑤】 대학연계 평생교육 활성화

○ 사업목적

- 관내 대학과 협력하여 전문적인 평생교육 프로그램 운영을 통하여 시민역량 강화 및 평생학습도시 기반 구축에 도움이 되고자 함

○ 사업개요

- 기 간 : 2024. 4. ~ 12.
- 대 상 : 관내 9개 대학 및 대학 부속기관
- 사업방법 : 추진희망 기관과 업무협약 및 수의계약 체결
- 교육인원 : 200명

○ 사업내용

- 대학별 특성에 맞는 프로그램 발굴하여 구민에게 양질의 교육 제공

프로그램	내용
시민리더십	지역사회 활동가 리더십 향상 교육
자격증전문가 양성 과정	자격증 취득, 직업능력교육 전문과정
건강분야 활동가 양성	지역 소규모 학습공동체의 건강분야 활동가 양성교육
ICT 분야 전문과정	드론 등 ICT 분야 전문가 양성교육

○ 기대효과

- 관내 대학교와 연계하여 교육의 전문성 및 운영의 효율성 강화
- 대학시설을 활용하여 지역 주민의 접근성을 높이고 자격증 취득 및 전문강사 활동까지 고려한 사업 구성으로 지역사회와의 연계성 강화
- 구민의 능동적인 사회활동 참여 촉진 및 평생학습 기회의 확장

○ 2024년 추진계획

성과목표 (명/건)	사업비 (단위: 백만원)				
	계	국비	시비	구비	기타
100	79	-	-	79	-

III 누구나 일할 수 있는 맞춤형 취업 지원

실천과제

1. 계층별 전문 맞춤 일자리 플랫폼 강화
2. 구인, 구직 맞춤 일자리 매칭 강화

【주요사업 III-①】 일자리플러스센터 중장년 일자리 지원 강화

○ 사업목적

- 일자리플러스센터의 중장년 일자리 지원 및 취업연계 기능을 강화하여 퇴직 중장년 세대의 경험과 역량을 활용한 재취업 및 사회활동 지원

○ 사업내용

1) 일자리플러스센터 확장 이전

- 시 기 : 2024년 하반기
- 이전위치 : 유진상가 공유캠퍼스 2층 (現 창업지원센터 코워킹공간 내)
 - 공간구성 : 일자리상담창구, 중장년 전담창구, 사무공간
- 주요내용

구분	변경 전	변경 후
규모	20.7㎡	47.17㎡
인원	5명(임기제 및 기간제)	6명(임기제 및 기간제)
시설	상담창구(5석)	상담창구(5석), 사무공간(3석), 중장년 전담창구(1석)
업무	구인구직 발굴 및 연계, 취업지원	(기존)구인구직 발굴 및 연계, 취업지원 (신규)중장년 맞춤 일자리서비스 제공

2) 중장년 특화 프로그램 운영

- 운영시기 : 2024년 하반기
- 내 용 : 생애경력설계 프로그램, 전직스쿨 프로그램
- 운영방법 : 서울중장년내일센터 연계 운영

3) 찾아가는 일자리 상담실 운영

- 중장년세대 활동공간으로 월 2회 정기 방문상담
 - 50플러스센터, 인생케어평생학습관, 서대문문화체육회관

○ 기대효과

- 사회적경험과 전문성을 갖춘 중장년층에게 전직, 경력재설계 등 일활동 지원

○ 2024년 추진계획

성과목표 (명/건)	사업비 (단위: 백만원)				
	계	국비	시비	구비	기타
1,426	3	-	-	3	-

【주요사업 III-②】 청년도전지원사업

○ 사업목적

- 구직단념청년 등을 대상으로 맞춤형 프로그램을 통한 청년의 구직의욕 고취, 노동시장 참여 및 취업 촉진 지원

○ 기 간 : 2024. 2. ~ 12.

○ 대 상 : 18세 ~ 34세의 구직단념청년, 자립준비청년, 청소년복지시설 입·퇴소청년, 북한이탈청년, 지역특화청년 등 90명

○ 주요 프로그램

구분	맞춤형 프로그램 구성	지원기간
도전	자신감 회복, 진로탐색, 취업역량강화 프로그램	단기 : 5주 이상
도전+	도전 프로그램 내용을 확대하고, 참여자의 특성 및 요구에 맞는 외부연계활동 및 프로젝트 기반 자율활동을 추가 운영	중기 : 15주 이상 장기 : 25주 이상

○ 지원내용 : 프로그램 운영, 참여자에 참여수당·인센티브 등

구분	도전 프로그램	도전+ 프로그램		
		중기	장기	
사업 운영기간	5주 이상	15주 이상	25주 이상	
지 원 내 용	사업비	80만원(1인)	1인당 240만원(80만원×3회)	1인당 400만원(80만원×5회)
	인센티브	없음	이수시 10만원 취업 등 성과 연계 10만원	이수시 25만원 취업 등 성과 연계 25만원
	참여수당	50만원(1인)	1인당 150만원(50만원×3회)	1인당 250만원(50만원×5회)
	이수 인센티브	없음	이수시 20만원	이수시 20만원 취업관련 활동 시 30만원
	취업 인센티브	없음	이수 후 6개월 이내 취업하고 3개월 근속 시 50만원	이수 후 6개월 이내 취업하고 3개월 근속 시 50만원

○ 기대효과

- 구직단념청년 등에게 맞춤형 프로그램 지원을 통한 일자리 연계 등 노동시장 참여 촉진

○ 2024년 추진계획

성과목표 (명/건)	사업비 (단위: 백만원)				
	계	국비	시비	구비	기타
90	458	419	-	39	-

【주요사업 III-③】 맞춤형 노인일자리사업 추진 및 플랫폼 운영

○ 사업목적

- 어르신들의 사회적경험과 지식을 활용하여 다양한 어르신 일자리를 개발, 제공하여 어르신 사회참여 기회 확대 및 소득보전을 통한 삶의 질 향상에 기여
- 어르신 사회활동 촉진 및 기초생활수준 보장을 통한 노인복지 증진

○ 사업내용

1) 노인일자리 및 사회활동지원사업

- 사업대상 : 65세 이상 어르신(일부 사업 60세 이상 참여 가능)
- 노인일자리사업 추진
 - 공익활동 : 65세 이상 기초연금 수급 어르신이 지역사회 공익증진을 위하여 참여하는 봉사활동
 - 사회서비스형 : 60세 이상 어르신이 사회적 도움이 필요한 영역에 서비스를 제공하는 일자리
 - 시장형 : 60세 이상 어르신이 소규모 매장 및 전문직종 사업단 등을 공동으로 운영하여 일자리를 창출하는 사업
 - 취업알선형 : 일정 교육을 수료하거나 업무능력이 있는 어르신을 해당 민간 업체에 연계하여 임금을 받을 수 있도록 하는 사업

2) 서대문시니어클럽 운영

- 사업대상 : 관내 60세 이상 어르신
- 사업내용
 - 다양한 지원을 통한 서대문시니어클럽 운영 내실화 및 기능 확대
 - 어르신들의 역량을 펼칠 수 있는 전문적 일자리 확대 지원
 - 사회서비스형 및 시장형 사업 확대 및 강화

○ 기대효과

- 경제적으로 취약한 노인계층에 안정적인 소득원과 사회참여 활동의 기회를 제공하고 지역사회에 공헌

○ 2024년 추진계획

성과목표 (명/건)	사업비 (단위: 백만원)				
	계	국비	시비	구비	기타
5,508	19,168	5,239	6,337	7,592	-

【주요사업 III-④】 여성 취·창업 역량강화 지원

○ 사업목적

- 급변하는 고용환경에 대응할 수 있는 트렌드 맞춤형 여성 취창업 지원·교육

○ 사업내용

1) 여성이룸센터 운영을 통한 여성 취·창업 종합지원

- 여성 취·창업 강좌 및 사회문화 프로그램 운영
- 여성 창업지원 지원공간 운영(공유오피스)
 - 프리랜서, 1인 여성 사업자 등을 위한 단기간 업무처리공간, 소규모 회의, 미팅 등을 위한 오피스 지원
 - 입주기업 대상 사무공간, 멘토링, 지원 연계로 원스톱 서비스 제공
- 지역 여성네트워크 활성화 및 활동 공간(공유부엌, 동아리실)
- 지역기반 일자리 지원 (지역연계 취창업 지원 및 인재발굴)

2) 여성직업능력개발 프로그램 운영

- 기 간 : 2024. 4. ~ 12.
- 대 상 : 관내 취·창업 희망 여성 (상, 하반기 각 20명)
- 주요내용
 - 3D융합메이커스지도사 양성과정, 웨딩헬퍼 전문가 양성과정
 - 취업지원 및 사후관리



○ 기대효과

- 맞춤형 강좌를 통한 취·창업 교육 수준 향상
- 예비·초기 여성 창업가를 위한 맞춤형 창업 지원을 통해 지역기업의 성장 도모

○ 2024년 추진계획

성과목표 (명/건)	사업비 (단위: 백만원)				
	계	국비	시비	구비	기타
235	283	-	-	283	-

【주요사업 III-⑤】 취약계층 일자리 지속 추진

○ 사업목적

- 공공부문 일자리 발굴로 실업자 및 저소득, 장애인 등 취약계층에 대한 일자리를 제공함으로써 사회참여 기회 및 소득보장 지원

○ 사업내용

1) 동행일자리사업

- 사업대상 : 사업개시일 현재 만 18세 이상 근로능력이 있고, 사업 참여 배제 사유가 없는 서대문구민 666명
- 사업기간 : 상반기 2024. 01. 16. ~ 06. 30. / 하반기 2024. 07. 01. ~ 12. 20.

2) 지역공동체 일자리사업

- 사업대상 : 사업개시일 현재 만 18세 이상 65세 미만 근로능력이 있고, 사업 참여 배제사유가 없는 서대문구민 22명
- 사업기간 : 상반기 2024. 02. 03. ~ 06. 30. / 하반기 2024. 07. 01. ~ 11. 30.

3) 자활근로사업(구직영, 민간위탁사업)

- 사업대상 : 조건부수급자, 자활급여특례자, 일반수급자, 차상위자 등 480명
- 사업내용 : 자활역량평가에 따른 자활사업 참여조치(고용복지센터 우선의뢰 후 탈락자는 자활역량평가 결과 및 본인희망을 고려하여 사업단 배치)

4) 장애인일자리사업

- 사업대상 : 만18세 이상 장애인복지법상 등록장애인 203명
- 사업내용 : 취업이 어려운 장애인에게 장애유형별 다양한 일자리를 개발·제공

5) 노숙인 일자리지원사업

- 사업대상 : 노숙인시설 이용자 90명
- 사업내용 : 노숙인을 대상으로 공공과 민간부문 일자리를 효율적으로 연계·지원

○ 기대효과

- 취약계층 소득안정과 사회참여 지원 및 고용안전망 확충

○ 2024년 추진계획

성과목표 (명/건)	사업비 (단위: 백만원)				
	계	국비	시비	구비	기타
2,287	17,931	5,413	8,797	3,721	-

※ 취약계층대상 직접일자리, 고용서비스, 고용장려금, 직업훈련교육 모두 포함

IV

지역과 함께 만드는 고용 협력체계 강화

실천과제

1. 사회서비스 인프라 확충으로 지속가능한 일자리 확대
2. 고용 네트워크 강화를 통한 지역맞춤 일자리 발굴

【주요사업 IV-①】 사회서비스 인프라 확충에 따른 일자리 창출

○ 사업목적

- 주민에게 복지, 문화 등 사회서비스 제공을 목적으로 확충되는 서비스 인프라를 통해 새로운 일자리 창출 및 주민 만족도 향상

○ 사업내용

1) 반려동물 문화센터 조성

- 유기동물 입양 활성화 및 반려동물 프로그램을 통한 성숙한 반려동물 문화 조성
- 운영기간 : 2024. 4. ~ 12.
- 운영인력 : 4명

2) 서대문구 서울형 키즈카페 1호점 조성

- 운영기간 : 2024. 5. ~ 12.
- 아동의 놀이권 보장을 위한 다양하고 안전한 놀이공간 제공
- 운영인력 : 5명

3) 카페폭포 운영

- 도심 속 수변감성 힐링공간 제공
- 운영인력 : 10명

4) 공공산후조리원 ‘품애(愛)가득’ 운영

- 공공산후조리원 운영을 통한 산모와 신생아의 돌봄 서비스 제공
- 운영인력 : 25명



반려동물 문화센터



서울형 키즈카페 1호점



카페폭포



공공산후조리원

○ 2024년 추진계획

성과목표 (명/건)	사업비 (단위: 백만원)				
	계	국비	시비	구비	기타
44	2,183	-	80	1,757	346

【주요사업 IV-②】 일자리 협의체 활성화

○ 사업목적

- 취업유관기관 간의 유기적 취업지원서비스 연계와 협업
- 계층별 일자리 발굴 및 맞춤형 고용지원서비스 제공
- 지역 내 산업별 인력 및 훈련 수요 등의 정보 공유

○ 사업내용

1) 일자리 거버넌스 운영

- 참여기관 : 13개 기관
 - 고용노동부(서울서부고용노동지청, 서울서부고용센터), 서울특별시립 브릿지종합지원센터, 서대문 지역자활센터, 서대문장애인종합복지관, (사)대한노인회 서대문구지회 취업지원센터, 서대문시니어클럽, 서대문구상공회, 서대문50플러스센터, 서대문여성인력개발센터, 명지대학교 MJ대학일자리플러스센터, 서대문구 노동자종합지원센터, 서대문구청
- 역할
 - 지역일자리 창출 및 일자리정보 공유를 위한 협업체계 구축
 - 기관별 추진사업 및 협력사업 내용 공유를 통한 일자리거버넌스 활성화
 - 2024. 서대문구 취업정보박람회 협업(공동개최)

2) 여성 일자리 네트워크 운영

- 참여기관
 - 가족정책과, 지역경제과, 청년정책과, 서대문여성인력개발센터, 서대문여성이름센터, 서대문구상공회 및 여성기업, 지역돌봄기관, 젠더전문가 및 여성친화조성협의체
- 역할
 - 취·창업 확대를 위한 교육프로그램 개발 및 운영 논의
 - 기관 간 연계를 통한 경력단절여성의 맞춤형 취업지원
 - 성공적인 창업 및 지역기업으로의 성장 지원을 위한 협력

○ 2024년 추진계획

성과목표 (명/건)	사업비 (단위: 백만원)				
	계	국비	시비	구비	기타
-	-	-	-	-	-

※기반조성분야는 일자리성과목표에 포함하지 않음

【주요사업 IV-④】 소상공인 지원을 위한 민·관·공·학 지역협력

○ 사업목적

- 소상공인 종합지원사업 협력 및 수행을 위한 현장형 거버넌스 구축
- 지역경제활성화 사업 추진을 위한 협업과 정보 공유

○ 사업내용

1) 소상공인지원 지역협의체 운영

- 구 성 : 서울신용보증재단(서대문지점), 서대문구상공회, 서울경제인협회, 서대문지회, 서대문구 소기업·소상공인회, 우리은행(서대문지점), 추계예술대학교, 서대문구청
- 주요역할
 - 경영애로 해결책 모색, 창업·취업지원을 위한 협력 증진
 - 정책연구개발, 지역상권분석, 지원 및 홍보 등
 - 소상공인 자금 지원(신용보증, 대출), 창업·취업 지원, 교육, 홍보, 멘토링 등 사업 협력

○ 서대문구상공회와 함께하는 중소기업 지원사업

- 중소기업제품 판매전
 - 서대문구·서대문구상공회 주관 우수기업제품 판매전 개최, 신용보증재단·서울산업진흥원 등 소상공인 지원기관 홍보부스 운영 및 현장컨설팅 실시
 - 사업내용 : 중소기업우수제품 홍보 및 판매
- 최고경영자 연구과정
 - 대 상 : 서대문구 관내 중소기업 CEO
 - 사업내용 : CEO의 경영능력 제고를 위한 연구과정교육

○ 2024년 추진계획

성과목표 (명/건)	사업비 (단위: 백만원)				
	계	국비	시비	구비	기타
20	30	-	-	30	-

【주요사업 IV-⑤】 지역 수요 맞춤 매칭 일자리 사업

○ 사업목적

- 지역에 필요한 서비스 사업과 일자리 창출 모델 개발로 시너지 효과 기대

○ 사업내용

1) 지역특화 협업프로젝트(신촌이대상권활성화)

- 대 상 : 서대문 청년벤처, 지역 소상공인 등
- 사업내용
 - 소상공인 협업형 청년지원 프로그램 개발
 - 상권 활성화를 위한 청년벤처 상품, 서비스, 체험 연계 프로모션(팝업스토어 등) 운영
- 기대효과
 - 우리구 육성 청년벤처의 지역 연계 성장기회 제공
 - 청년벤처와 소상공인 협업을 통한 상생모델 발굴

2) 커넥티드 돌봄 시스템 구축사업(과학기술활용 지역문제 해결사업)

- 대 상 : 서대문 거주 건강 취약계층
- 사업내용
 - (개발) 데이터 기반 건강/돌봄 통합관리 및 운영 가능한 커뮤니티 케어 플랫폼 및 AI에이전트 개발
 - (실증) AI에이전트 활용 커뮤니티 플랫폼 실증을 위한 DB구축 및 서비스 공급체계 강화
 - (확산) AI에이전트 기술이 접목된 커뮤니티 플랫폼 활용 <커넥티드 돌봄시스템> 적용 및 확산
- 기대효과 : 의료/돌봄 영역에서의 경쟁력있는 사회적경제기업, 청년벤처 육성 생태계 조성

3) 학습-일 연계(세로골목 활성화 사업)

- 대 상 : 40세 이상 구민
- 사업내용 : 주민강사가 개발한 교육과정과 학습공동체를 매칭하여 도시형 소규모 학습공동체 지원

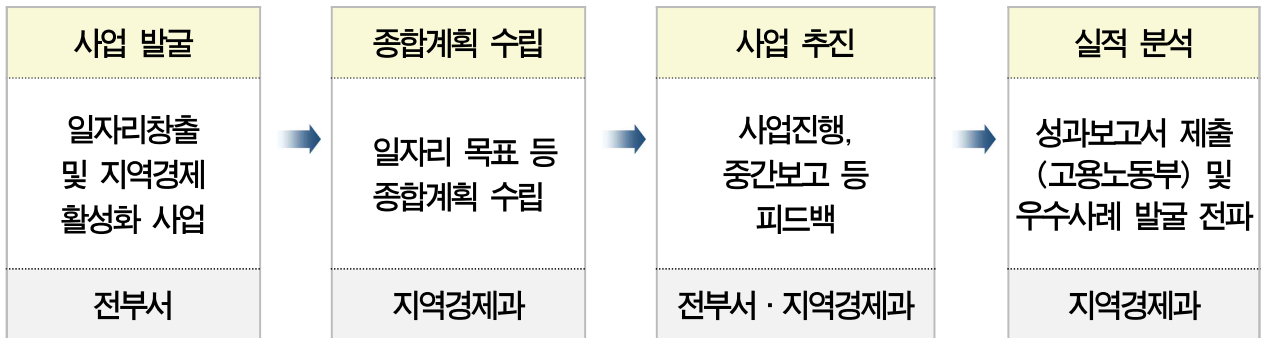
○ 2024년 추진계획

성과목표 (명/건)	사업비 (단위: 백만원)				
	계	국비	시비	구비	기타
61	345	113	-	232	-

V. 행정사항

□ 전부서 일자리 목표관리제 실시

- 사업발굴부터 성과창출까지 지속 관리, 양질의 일자리 창출 도모
- 추진체계
 - 부서별 일자리 목표 수립 ⇒ 시행계획 수립(총괄) ⇒ [반기별]실적점검



□ 주민체감도를 높이는 다양한 매체 활용 홍보

- 고용노동부 지역고용정보 네트워크를 통한 서대문구 일자리목표 고시
- 일자리플러스센터, 구 홈페이지, 공식 SNS(블로그, 페이스북, 트위터, 인스타그램, 유튜브) 등 다양한 홍보채널을 통한 적극적인 주민 홍보 추진
- 일자리 거버넌스, 분야별 협의체 등을 통한 2024년 일자리 목표와 방향 공유
- 언론보도를 통한 우수사례 전파 및 홍보